

江別まち検定試験 第4回 初級編

問題用紙

(制限時間 60分)

平成25年12月1日

注意事項

1. 答案用紙の記入にあたっては、HB 又は B の黒鉛筆を使用すること。
2. 回答はすべて解答用紙に記入すること。
3. 解答用紙の記入方法は、正しいと思われる○数字を塗りつぶすこと。  
正解 ① → ●
4. 間違った場合は、消しゴムできれいに消すか、消えない場合 × 印を入れること。  
正解が判別できない場合は不正解とします。  
訂正 → ○ or ●
5. 受験番号と氏名の記入をお願いします。

受験番号	
氏名	

主催

NPO 法人えべつ協働ねっとわーく

問 1. 江別市の人口はおよそどのくらいでしょう（平成 25 年 10 月現在）

- ①10 万      ②11 万      ③12 万      ④13 万

問 2. 江別の友好都市土佐市の特産品で間違っているものはどれでしょう

- ①文旦      ②鰹      ③テッポウユリ      ④鯨

問 3. 江別市の姉妹都市、グレシャム市はアメリカの何州にあるでしょう

- ①ニューヨーク    ②ポートランド    ③オレゴン    ④フロリダ

問 4. 市内には、街路樹がたくさん植えられていますが、  
その種類はどれくらいあるでしょう

- ①約 10 種類      ②約 100 種類      ③約 70 種類      ④約 50 種類

問 5. 江別市が目指している将来都市像はなんと謳われているでしょう

- ①人が希望を持てる町      ②人が輝く共生のまち  
③どんな人でも受け入れるまち    ④文学のまち

問 6. 江別市の市章の中に描かれているものは、次のうちどれでしょう

- ①星            ②ダイヤ            ③桑            ④ななかまど

問 7. 江別市の花、菊。菊は何の指標を達成することを誓っているでしょう

- ①総合計画            ②市民協働            ③市民憲章            ④自治基本条例

問 8. 北海道に住むサンショウウオは森林公園内にも生息するエゾサンショウウオと  
もう 1 種類は何というでしょう

- ①北海道サンショウウオ            ②アイヌサンショウウオ  
③釧路サンショウウオ            ④キタサンショウウオ

問 9. 野幌森林公園を散策するコースの名前ではないものはどれでしょう

- ①エゾマツコース ②カラマツコース ③モミジコース ④エルフィンコース

問 10. 次のうち、江別市にはない町名はどれでしょう

- ①工栄町            ②豊幌はみんぐ町            ③大麻ひかり町            ④上東野幌

問 11. 石狩川には北海道の川で見られる唯一の川カニが生息しています。  
どの種類でしょう

- ①モクズガニ      ②北京カニ      ③毛蟹      ④藻カニ

問 12. 市内には、千歳川の下流に残った三日月湖を利用した公園があります。  
それはどこでしょう

- ①泉の沼公園      ②ななかまど公園      ③伊達屋敷公園      ④湯川公園

問 13. 外輪船レプリカを飾ってある施設はどれでしょう

- ①江別市郷土資料館      ②セラミックアートセンター  
③江別河川防災ステーション      ④大麻公民館

問 14. 市内の電車の通り道には鉄道林が多く見られます。1993年に一部伐採計画が  
ありましたが、どうして中止になったのでしょうか

- ①費用がなくなったから      ②松浦武四郎が止めた  
③市民運動で護られた      ④遺跡がたくさん見つかったから

問 15. 岡崎文吉が開発し、石狩川で使われている洪水対策のブロックを  
何単床ブロックというでしょう

- ①レンガ      ②コンクリート      ③ガラス      ④泥炭

問 16. 江別の古墳群を発見した人物とは誰でしょう

- ①榎本武揚      ②立花由松      ③後藤寿一      ④黒田清隆

問 17. 江別の地がはじめて記録された時、なんという名前で表されていたでしょう

- ①ユベオツ      ②イベチマタ      ③ツイシカリ      ④エベツ

問 18. 江別小学校付近にある火薬庫。その特徴は次のうちどれでしょう

- ①レンガにSの刻印のものがある      ②江別には2棟ある  
③教育所としても使用されていた      ④わらぶき屋根で出来ている

問 19. 江別に最初に役場があった場所はどこでしょう

- ①篠津      ②東野幌      ③対雁      ④江別太

問 20. 北越殖民法初代社長は誰でしょう

- ①関矢孫左衛門      ②黒田清隆      ③大橋一蔵      ④榎本武揚

問 21. 江別のチャシの「チャシ」とはどのような意味でしょう

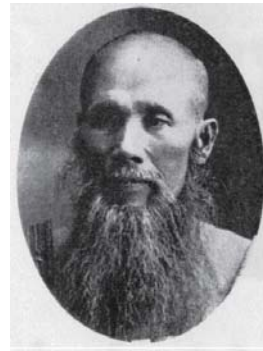
- ①戦いの砦跡      ②鮫のいる川      ③鮭をとる場所      ④報復の傷跡

問 22. 初代江別町長、名越源五郎の写真は次のうちどれでしょう

①



②



③



④



問 23. 江別市に初代の町村農場を建てた人物とは誰でしょう

- ①町村金吾      ②町村金弥      ③町村均      ④町村敬貴

問 24. 釉薬研究家小森忍氏が江別に作った研究所は何という窯でしょう

- ①小森窯      ②化土成玉窯      ③忍窯      ④北斗窯

問 25. 大麻三遺跡で発掘された土偶は現在どこに保管されているでしょう

- ①大英博物館      ②北海道大学総合博物館  
③北海道開拓記念館      ④江別市郷土資料館

問 26. かつて三十三観音像と遊歩道を設置し、明治期には競馬場としても使われた場所は次のうちどれでしょう

- ①江別神社            ②飛鳥山            ③四季の道            ④野幌森林公園

問 27. 旧岡田家住宅倉庫を利用した建物は現在アートスペース〇〇〇として利用されています。〇〇〇に入るものを選んでください

- ①上川丸            ②神威丸            ③外輪船            ④渡し船

問 28. 江別グレシヤムアンテナショップは以前何という会社の建物だったでしょう

- ①丸二北海煉瓦    ②館脇煉瓦石工場    ③肥田製陶    ④野幌窯業

問 29. 江別市街地で、旧北陸銀行として活躍した建物、現在はどのような施設として使われているでしょう

- ①喫茶店            ②衣料品店            ③映画館            ④漁業組合

問 30. 対雁小学校について、間違っているものはどれでしょう

- ①移転している            ②明治期に最初の校舎ができた  
③江別最古の学校            ④初代校長は黒田清隆

問 31. 有数の酪農地帯である江別市。よく見かけるのは乳用牛ですが、一頭が一日に食べる量はどれくらいでしょう

- ①約 100kg      ②約 200kg      ③約 30kg      ④約 10kg

問 32. 地場産野菜の使用に力を入れる学校給食ですが、給食を作っている場所は何ヶ所あるでしょう

- ① 2ヶ所      ② 3ヶ所      ③10ヶ所      ④1ヶ所

問 33. 中学3年生の卒業間近にある特別献立のことを何というでしょう

- ①特別給食      ②リザーブ給食      ③江別給食      ④お楽しみ給食

問 34. 次の写真の中で、JR 豊幌駅前にある電話ボックスはどれでしょう

①



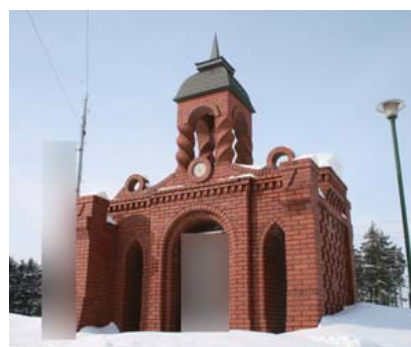
②



③



④



問 35. 江別には地ビールがありますが、名前は何でしょう

- ①瑞穂のしずく      ②ノースアイランドビール      ③すず音      ④立山



問 36. 北海道電力㈱総合研究所で取り組んでいる研究の 1 つとして正しいものはどれでしょう

- ①鹿肉の加工      ②猫の生態      ③えべチュンの飼育      ④マリモの繁殖

問 37. 市内には工業団地が 3 ヲ所あります。工栄町、角山、もう一つはどれでしょう

- ①上江別      ②篠津      ③RTN パーク      ④元野幌

問 38. 野幌の煉瓦工場の風景を舞台とした、久保栄の小説の名前は何でしょう

- ①ホフマン窯      ②輪環窯      ③江別の窯      ④のぼり窯

問 39. 江別市郷土資料館へ行くために一番近い JR 駅はどこでしょう

- ①江別駅      ②高砂駅      ③野幌駅      ④大麻駅

問 40. 元町商店街にあるベンチャービジネスを支援する施設を何というでしょう

- ①IT プラザ      ②アンビシャスプラザ      ③情報プラザ      ④BB プラザ

問 41. 江別市観光ボランティアは、どんな人が案内人になっているでしょう

- ①地域の人      ②江別市役所職員      ③旅行代理店      ④新聞社

問 42. 大麻新町公園にある、江別一長いローラースライダーの長さは  
どれくらいでしょう

- ①30m くらい      ②20m くらい      ③10m くらい      ④1km 以上

問 43. 江別市の公園にはアダプトプログラム対象のものがああります。  
アダプトとはどういう意味でしょう

- ①孫      ②養子      ③ひ孫      ④息子

問 44. 概ね7月～11月にかけて各月2回ほど開催する「えべつ土曜広場」  
会場はどこでしょう

- ①市内の大学      ②市内の高校      ③市内の中学校      ④市内の小学校

問 45. 野幌太々神楽、舞手は何と呼ばれているでしょう

- ①舞人      ②稚児      ③伶人      ④邦人

問 46. まちの市民活動はどんな活動か。次のうち間違っているものはどれでしょう

- ①自主性に基づく活動      ②社会に貢献する活動  
③ひらかれた活動          ④営利を主とした活動

問 47. 江別の顔づくり事業は、都心をどこにおくものとしているでしょう

- ①大麻          ②野幌          ③高砂          ④江別

問 48. 錦山天満宮に奉られている祭神で正しいのは誰でしょう

- ①菅原道真公      ②吉田松陰公      ③加藤清正公      ④清原頼業公

問 49. 情報の共有、市民参加・協働、信託と責任 3つの柱を掲げる  
江別市の条例は何でしょう

- ①江別市陶芸の里条例          ②江別市自治基本条例  
③江別市民憲章                  ④江別市表彰条例

問 50. 江別市第 5 次総合計画都市目標において「うるおい」、「安全」ともうひとつ  
掲げているのは何でしょう

- ①妄想          ②防災          ③創造          ④安心